

# **Бюджет для граждан**

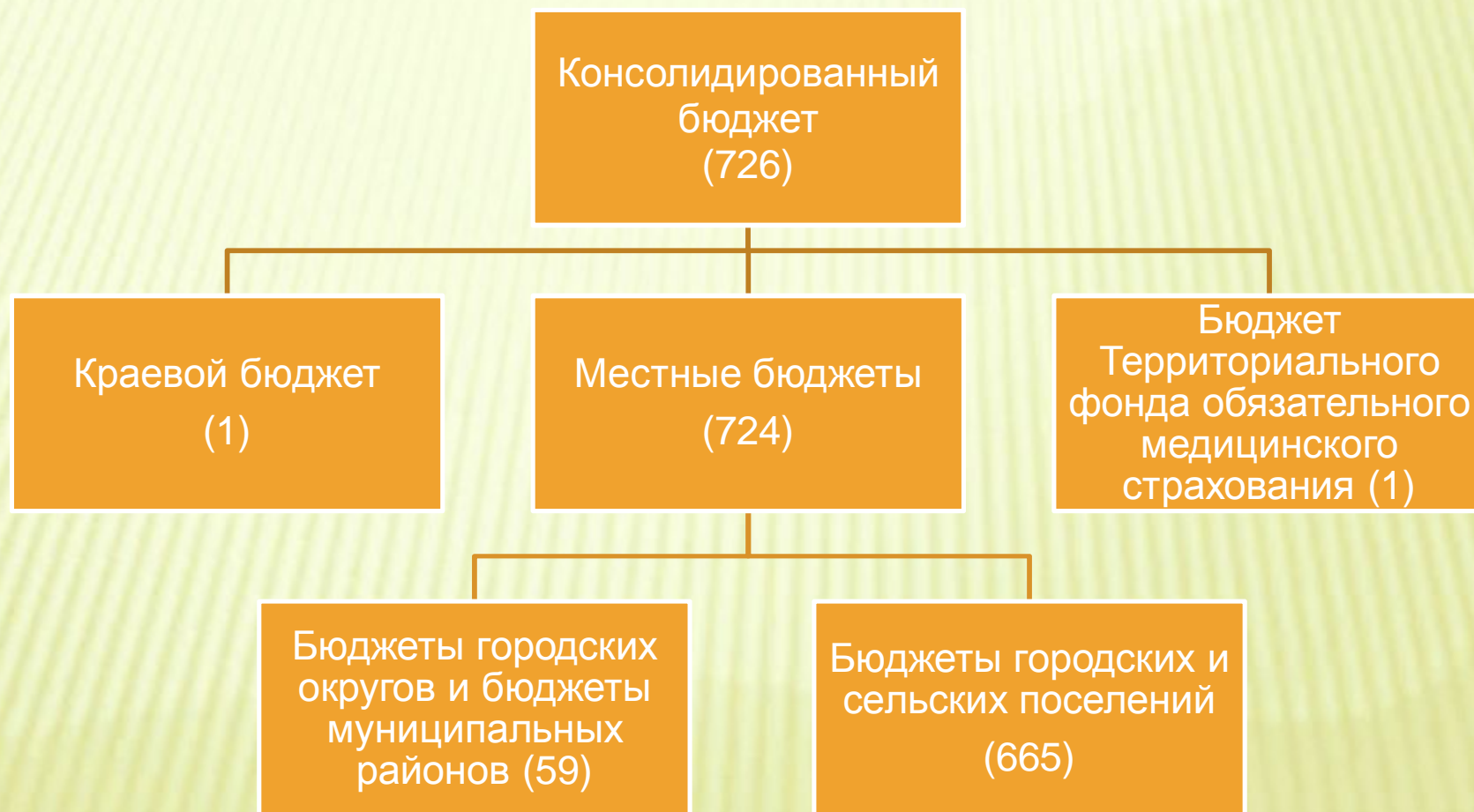
---

**К проекту закона Алтайского края  
«О краевом бюджете на 2014 год и на  
плановый период 2015 и 2016 годов»**

**Барнаул 2013 г.**

**Бюджет - форма образования и расходования денежных средств, предназначенных для финансового обеспечения задач и функций государства и местного самоуправления.**

**Консолидированный бюджет - свод бюджетов бюджетной системы Российской Федерации на соответствующей территории (за исключением бюджетов государственных внебюджетных фондов) без учета межбюджетных трансфертов между этими бюджетами**

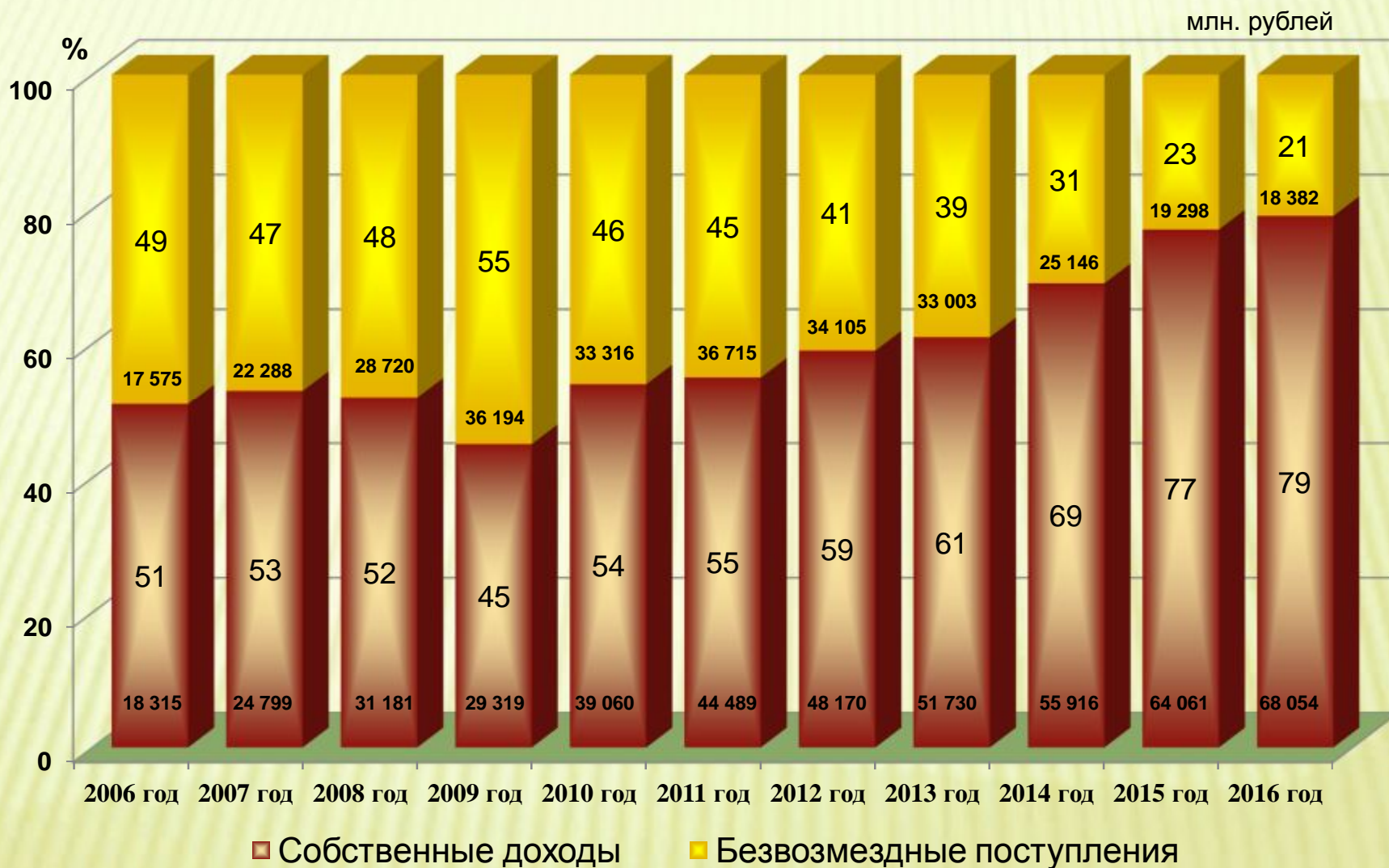


# Основные этапы подготовки краевого бюджета

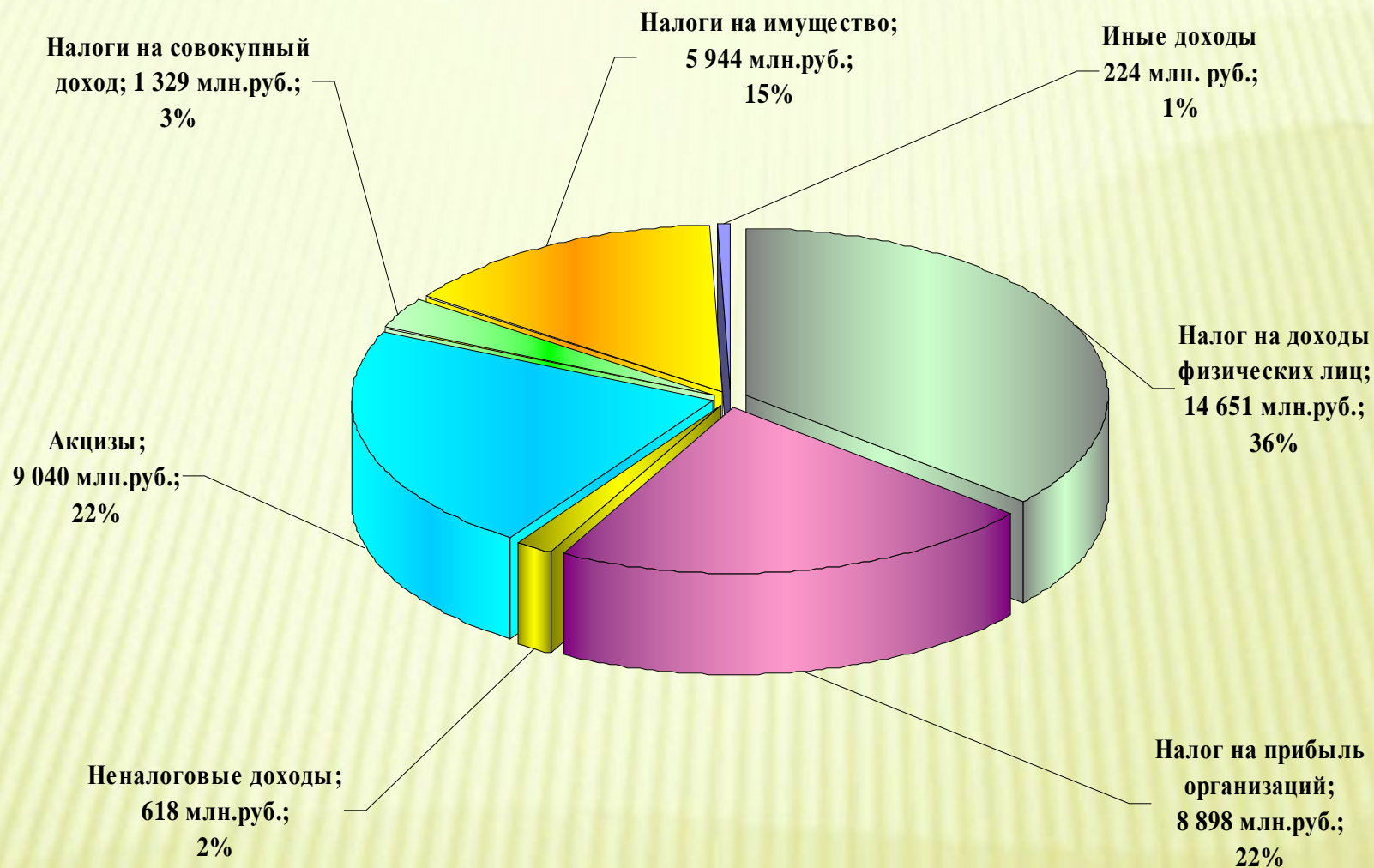
---

- I. Бюджетное послание Президента РФ
- II. Составление прогноза социально-экономического развития края
- III. Разработка долгосрочных и ведомственных целевых программ
- IV. Оценка и прогноз поступления доходов
- V. Составление реестра расходных обязательств
- VI. Составление проекта бюджета
- VII. Публичное обсуждение
- VIII. Рассмотрение и утверждение АКЗС

# Структура доходов консолидированного бюджета Алтайского края (2006-2016 гг.)

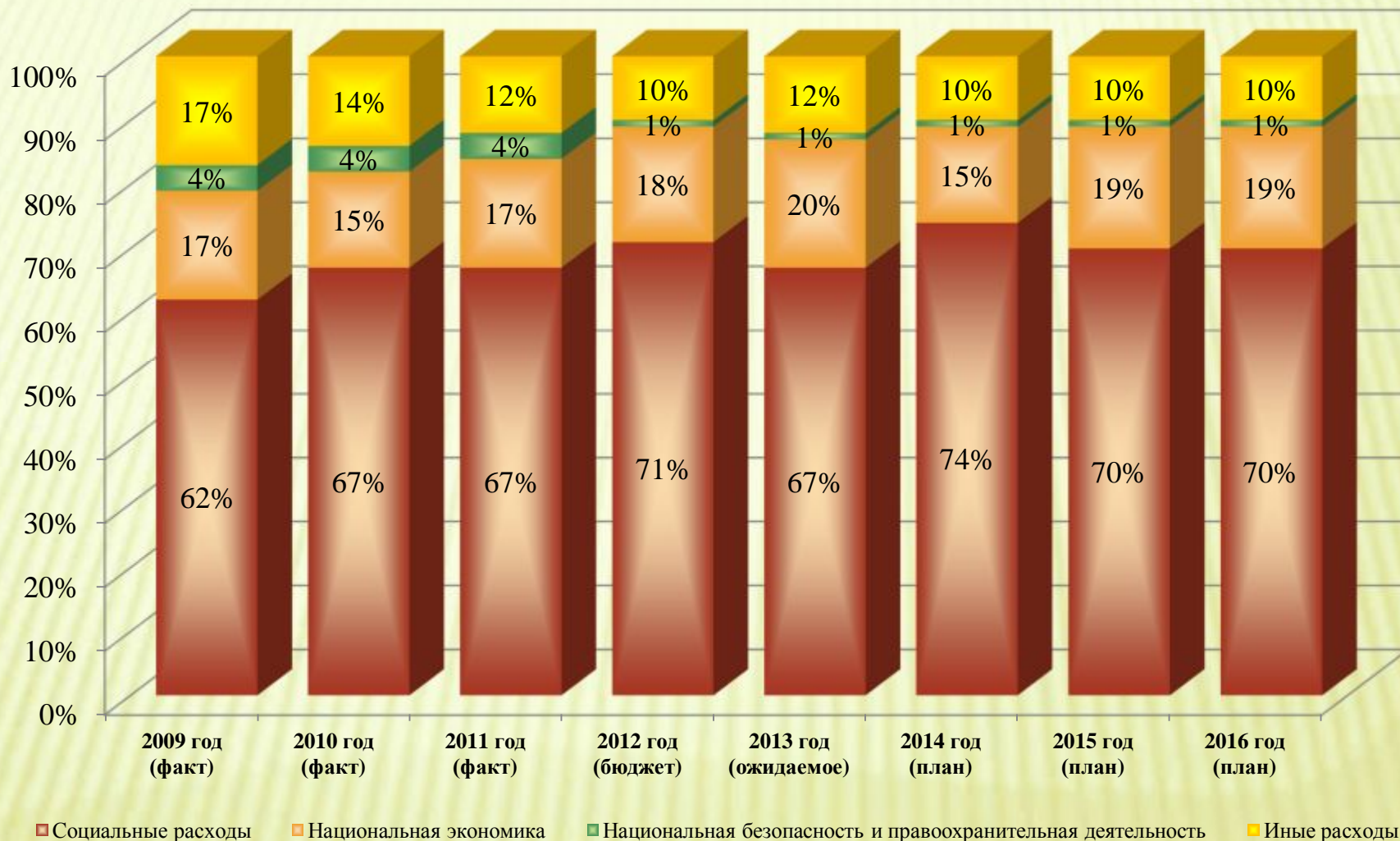


# Собственные доходы краевого бюджета на 2014 год

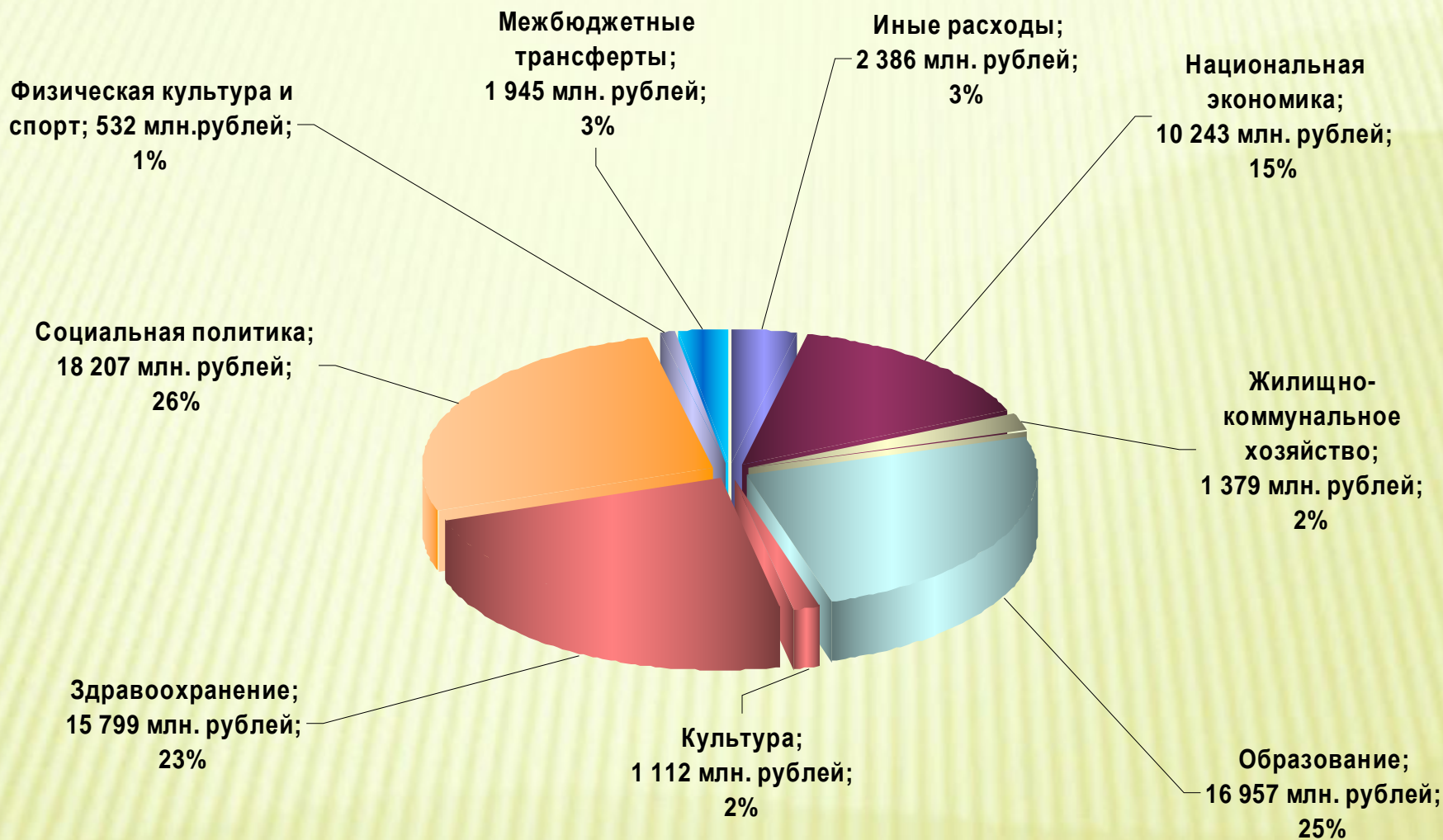


Всего собственных доходов - 40 705 млн. рублей

# Структура расходов консолидированного бюджета Алтайского края



# Основные направления расходов краевого бюджета на 2014 год



**Всего расходы – 68 560 млн. рублей**

# Поддержка предприятий реального сектора экономики

Расходы на поддержку предприятий реального сектора экономики на 2014 год



Региональные  
целевые программы в  
области сельского  
хозяйства и  
рыболовства

**868 млн. рублей**



Программа  
государственной  
поддержки малого и  
среднего  
предпринимательства

**77 млн. рублей**

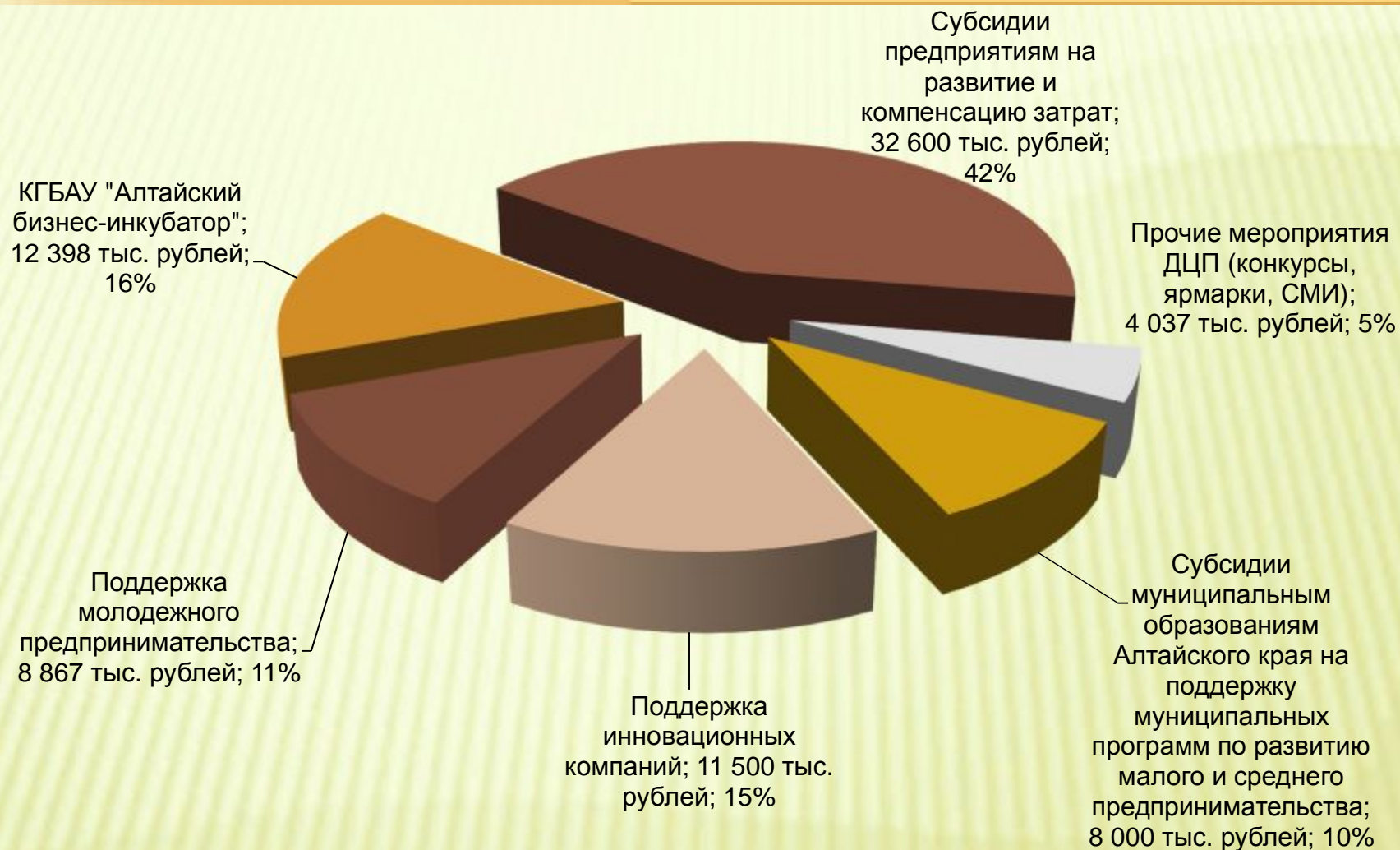


Поддержка  
предприятий  
реального сектора

**100 млн. рублей**



# Основные виды поддержки малого бизнеса



**Всего – 77 402 тыс. рублей**

# Дорожный фонд и ЖКХ

## Дорожные фонды

- Дорожный фонд Алтайского края в 2014 году прогнозируется в размере 6 292 млн. рублей. Средства будут направлены на ремонт и содержание дорог регионального значения.
- Муниципальные дорожные фонды Алтайского края в 2014 году составят 533 млн. рублей. Средства будут направлены на ремонт и содержание дорог муниципального значения.

### **«Региональный оператор Алтайского края «Фонд капитального ремонта многоквартирных домов»**

- В 2013 году создана некоммерческая организация «Региональный оператор Алтайского края «Фонд капитального ремонта многоквартирных домов».
- Фонд осуществляет деятельность, направленную на обеспечение своевременного проведения капитального ремонта общего имущества в многоквартирных домах, расположенных на территории Алтайского края, в том числе финансового обеспечения, формирования средств и имущества за счет взносов собственников помещений этим домов.
- Средства, полученные региональным оператором от собственников помещений в многоквартирных домах, формирующих фонды капитального ремонта на счете, счетах регионального оператора, могут использоваться только для финансирования расходов на капитальный ремонт общего имущества в этих многоквартирных домах. Использование указанных средств на иные цели, в том числе на оплату административно-хозяйственных расходов регионального оператора, не допускаются.

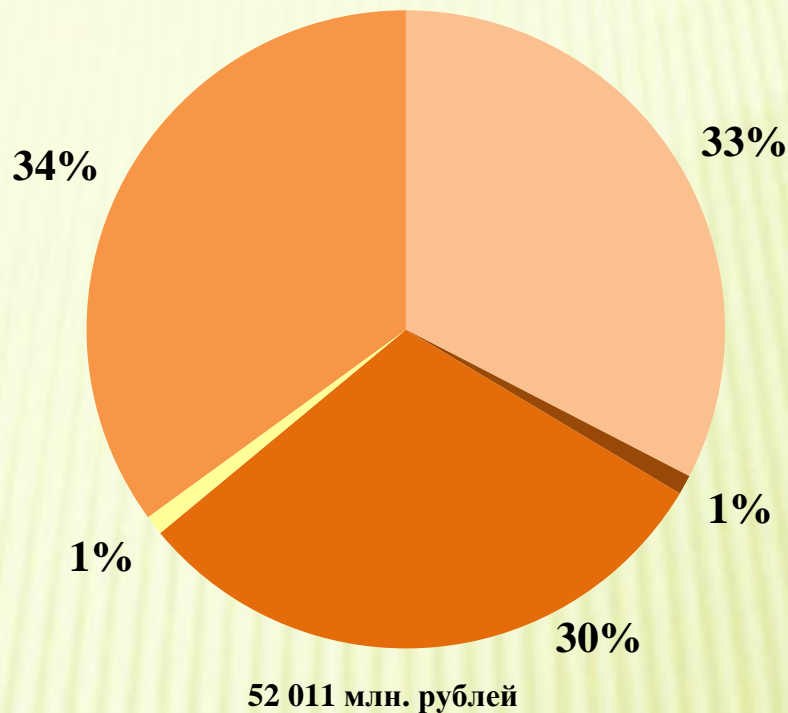
# Программа 80\*80 по отраслям в 2014 г.

Наименование направления	Количество, штук	Сумма, тыс. рублей
<b>Капитальные вложения – всего, в том числе</b>	<b>80</b>	<b>800 000</b>
Образование	38	218 887
Здравоохранение	17	402 842
Культура	13	161 916
Физическая культура и спорт	9	9 745
Жилищно-коммунальное хозяйство	3	6 610

Постановлением Администрации Алтайского края от 26.12.2012 №732 утвержден перечень 80 особо значимых социальных объектов, ввод в эксплуатацию которых приурочен к 80-летию образования Алтайского края

# Социальные расходы

- Образование
- Культура, кинематография
- Здравоохранение
- Физическая культура и спорт
- Социальная политика



- Социальные расходы в расчете на одного жителя – 21 700 рублей
- Расходы на одного обучающегося в школах – 37 905 рублей
- Расходы на одного ребёнка в детских дошкольных учреждениях – 21 350 рублей

# Заработная плата

---

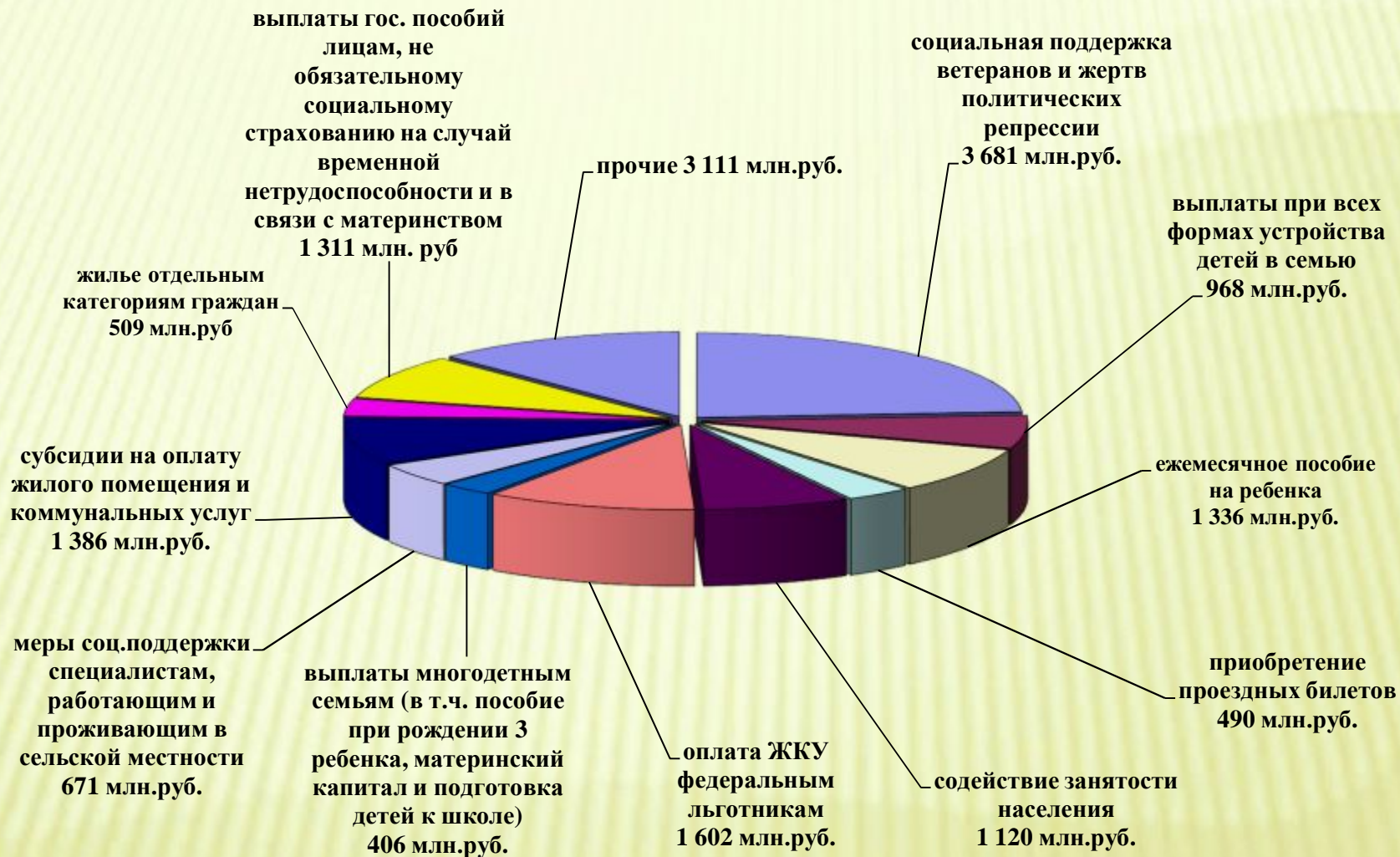
- 36 167 млн. рублей - объем средств консолидированного бюджета Алтайского края, направляемый на выплату заработной платы в 2014 году
- В 2014 году предусмотрено повышение заработной платы работникам бюджетной сферы в соответствии с Указом Президента РФ от 07.05.2012 года №597

# Социальные выплаты

---

- 16,6 млрд. рублей – общий объём расходов на обеспечение мер социальной поддержки жителей Алтайского края в 2014 году
- С 1 января 2014 года размер социальных выплат увеличится на 5%

# Социальные выплаты населению в 2014 г.



Всего – 16,6 млрд. рублей

# Размеры социальных выплат, установленных в Алтайском крае на человека, рублей

	Наименование выплаты	2013 год бюджет	2014 год предложение в бюджет
1.	ЕДВ ветеранам	585	615
2.	ЕДВ труженникам тыла	565	595
3.	ЕДВ реабилитированным	565	595
4.	ЕДВ "Почетным гражданам"	8 100	8 500
5.	Ежемесячное пособие на ребенка ( <i>базовый размер</i> )	145	155
6.	Доплата к пенсии заслуженным гражданам, кроме "Почетный гражданин"	812	850
7.	Доплата к пенсии "Почетный гражданин"	2 425	2 545
8.	Ежемесячное пособие усыновленным ( <i>прожиточный минимум</i> )	<b>5 940</b>	<b>6 697</b>
9.	Материнский капитал	52 750	55 387,5
10.	Ежемесячная денежная выплата семьям в связи с рождением третьего или последующих детей до достижения ребенком возраста трех лет ( <i>прожиточный минимум</i> )	5 940	6 697
11.	Ежемесячное пособие детям, отцы которых погибли на пожаре в Угловском районе АК ( <i>300% базового пособия на ребенка</i> )	430	465
12.	Дополнительная пенсия детям, родители которых погибли в Чечне и Афганистане ( <i>50% прож.мин.на ребенка</i> )	2 970	3 348,5
	Выплаты в рамках "Демографического развития Алтайского края" на 2010 - 2015 годы		
	единовременная выплата к школе	7,5 - 5,0 тыс.руб.	7,5 - 5,0 тыс.руб.
13.	выплаты отличникам (1-2-3) и медалистам	10 тыс.руб.	10 тыс.руб.
	единовременное пособие при рождении тройни	150 - 200 тыс.руб	150 - 200 тыс.руб
	ежегодная денежная выплата на обеспечение детей одеждой (при рождении одновременно троих и более детей)	3 тыс.руб.	3 тыс.руб.
14.	Единовременное пособие гражданам, усыновившим детей	20 000	20 000
15.	ЕДВ сельским специалистам	733	770



# Межбюджетные трансферты



**Всего - 16 231 млн. рублей**

# Динамика государственного внутреннего долга

